

HINDAMISKRITEERIUMID JA HINDAMISMETOODIKA

1. Ringhäälinguvõrgu leviala pakkumuse esitamine ja arvutamine

1.1. Konkursil osaleja peab maapealse digitaalse raadioringhäälinguvõrgu (edaspidi *ringhäälinguvõrk*) leviala pakkumuses esitama konkursi korraldajale ringhäälinguvõrgu raadiosaatjate nimekirja koos tehniliste andmetega, mis plaanitakse esimese aasta lõpuks alates sagedusloa saamisest välja ehitada, et osutada meediateenuste seaduse alusel väljastatud raadioloa omanikule ringhäälinguvõrgu teenust. Konkursil osaleja peab eeltoodud info esitama iga soovitud konkursiobjekti kohta eraldi.

1.2. Ringhäälinguvõrgu raadiosaatjate nimekiri peab sisaldama vähemalt järgmisi andmeid:

- 1.2.1. asukoha nimetus;
- 1.2.2. asukoha geograafilised koordinaadid;
- 1.2.3. sagedus või sageduskanal;
- 1.2.4. antenni kõrgus maapinnast, m;
- 1.2.5. antenni polarisatsioon;
- 1.2.6. antenni peakiire suund;
- 1.2.7. antenni mudel või kiirgusdiagramm;
- 1.2.8. efektiivne kiirgusvõimsus (ERP), W.

1.3. Ringhäälinguvõrgu raadiosaatjate tehnilised andmed peavad olema realistlikud ning arvestama juba rahvusvaheliselt koordineeritud ringhäälinguvõrgu raadiosaatjate tulemustega.

1.4. Konkursi korraldaja arvutab esitatud ringhäälinguvõrgu raadiosaatjate andmete põhjal ringhäälinguvõrgu leviala, mis näitab ringhäälinguvõrgu leviga kaetud elanikkonna protsenti kogu elanikkonnast.

1.5. Ringhäälinguvõrgu leviala arvutamisel lähtub konkursi korraldaja järgnevatest parameetritest:

- 1.5.1. minimaalne väljatugevus 54 dB μ V/m 10 m kõrgusel maapinnast;
- 1.5.2. levimudel vastavalt Rahvusvahelise Telekommunikatsiooni Liidu (International Telecommunication Union – ITU) raadiosidesektori soovitusel ITU-R P.1812, 50% asukohast, 50% ajast;
- 1.5.3. aluskaartide täpsus minimaalselt 50x50 m.

1.6. Konkursi korraldaja arvutab saadud ringhäälinguvõrgu leviala põhjal leviga kaetud elanikkonna ning esitab selle protsendina kogu elanikkonnast. Protsent esitatakse täpsusega kaks kohta peale koma.

2. Pakkumuste võrdlemine

2.1. Konkursi korraldaja arvestab ainult nende konkursile esitatud pakkumustega, mille punkti 1.6 põhjal arvutatud ringhäälinguvõrgu leviga kaetud elanikkonna protsent ei ole madalam kui 50 protsenti.

2.2. Kui konkursile kvalifitseerub üks osaleja, võidab ta soovitud konkursiobjekti(d), arvestades punkti 2.1.

2.3. Kui konkursile kvalifitseerub üks osaleja ja ta on teinud pakkumuse ainult ühele konkursiobjektile, jääb teine konkursiobjekt välja andmata.

2.4. Kui konkursile kvalifitseerub kaks või enam osalejat, siis moodustab konkursi korraldaja iga osaleja esitatud kõrgeimast pakkumusest pingerea, arvestades punkte 1.6 ja 2.1. Konkursiobjekti võitjateks saavad pingerea kaks kõrgeima pakkumuse esimest osalejat.

2.5. Kui punkti 1.6 alusel arvutatud võrdsete protsentide tõttu ei ole võimalik objekti võitjat välja selgitada, suurendatakse protsendi esitamise täpsust.

3. Ringhäälinguvõrgu leviga kaetud elanikkonna protsendi arvutuse näide

Osaleja esitab ringhäälinguvõrgu raadiosaatjate nimekirja ühele konkursiobjektile:

Raadiosaatja 1:

Sageduskanal: 10B

Asukoht: Tallinn

Asukoha koordinaadid: 59N28 16 / 24E53 15

Antenni kõrgus maapinnast: 270 m

Polarisatsioon: Vertikaalne

Antenn: Kathrein 75010295, peakiire suund 115°

Efektiivne kiirgusvõimsus (ERP): 950 W

Raadiosaatja 2:

Sageduskanal: 10B

Asukoht: Pehka

Asukoha koordinaadid: 59N29 24 / 26E20 54

Antenni kõrgus maapinnast: 153 m

Polarisatsioon: Vertikaalne

Antenn: Kathrein 75010295, peakiire suund 190°

Efektiivne kiirgusvõimsus (ERP): 800 W

Raadiosaatja 3:

Sageduskanal: 9A

Asukoht: Koeru

Asukoha koordinaadid: 58N58 29 / 26E03 24

Antenni kõrgus maapinnast: 300 m

Polarisatsioon: Vertikaalne

Antenn: Kathrein 75010295, peakiire suund 290°

Efektiivne kiirgusvõimsus (ERP): 950 W

Raadiosaatja 4:

Sageduskanal: 5B

Asukoht: Valgjärve

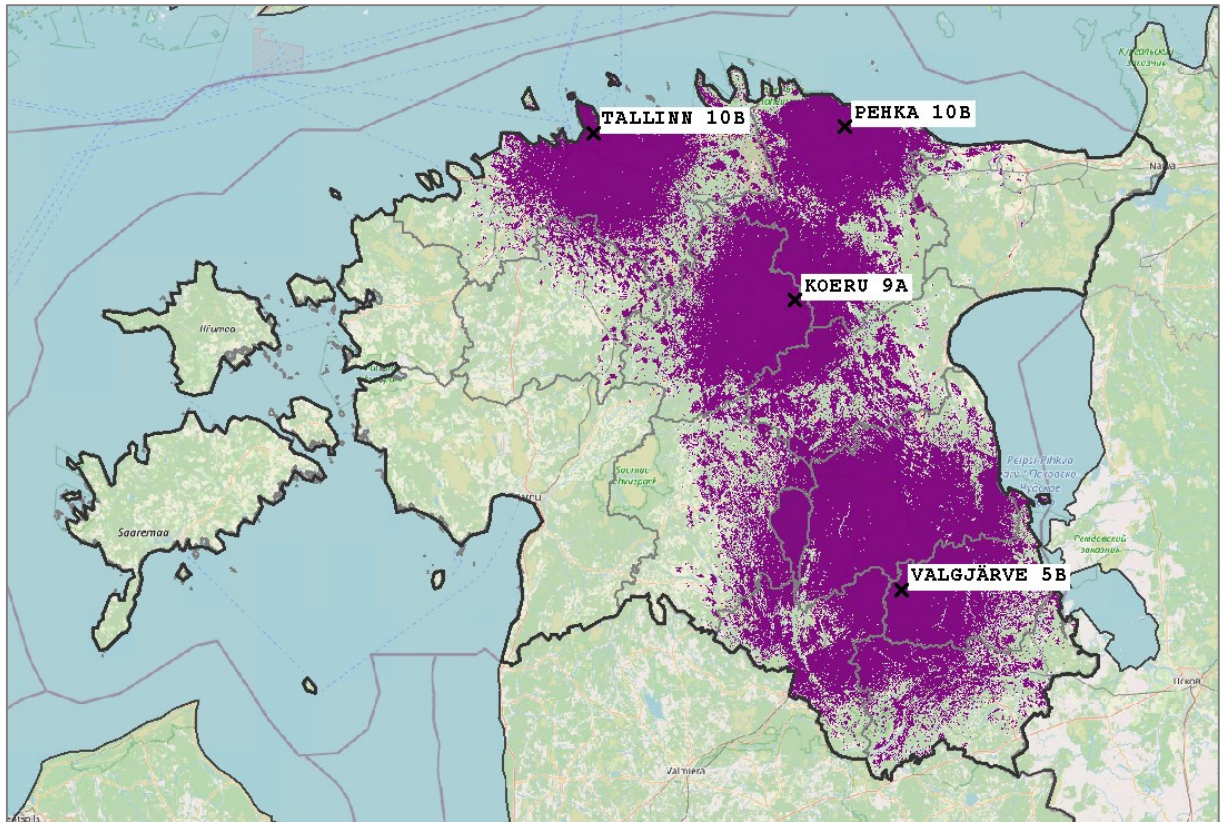
Asukoha koordinaadid: 58N05 50 / 26E40 41

Antenni kõrgus maapinnast: 250 m

Polarisatsioon: Vertikaalne

Antenn: Kathrein 75010295, peakiire suund 300°
Efektiivne kiirgusvõimsus (ERP): 2000 W

Selle põhjal on arvutatud ringhäälinguvõrgu leviala:



Arvutatud ringhäälinguvõrgu leviala katab kokku 16 123 km² maismaast, mille sisse jääb 875 981 inimest, ehk leviga kaetud elanikkonna protsent $875\,981 / 1\,374\,687 = 63,72\%$ kogu Eesti elanikkonnast.

4. Osalejate pakkumuste võrdlemise näide

4.1. Konkursile kvalifitseerub neli osalejat. Osalejad A ja B soovivad kahte konkursiobjekti ning osalejad C ja D soovivad ühte konkursiobjekti.

4.2. Osalejad esitavad konkursi pakkumuses ringhäälinguvõrgu leviala pakkumused ehk ringhäälinguvõrgu raadiosaatjate nimekirja.

4.3. Konkursi korraldaja arvutab esitatud andmete alusel ringhäälinguvõrgu leviga kaetud elanikkonna protsendi.

4.3.1. Osaleja A pakkumuse alusel arvutab konkursi korraldaja esimese konkursiobjekti ringhäälinguvõrgu leviga kaetud elanikkonna protsentiks 52,25%, teise konkursiobjekti puhul 61,09%.

4.3.2. Osaleja B pakkumuse alusel arvutab konkursi korraldaja esimese konkursiobjekti ringhäälinguvõrgu leviga kaetud elanikkonna protsentiks 53,68%, teise konkursiobjekti puhul 51,95%.

4.3.3. Osaleja C pakkumuse alusel arvutab konkursi korraldaja konkursiobjekti ringhäälinguvõrgu leviga kaetud elanikkonna protsentiks 57,30%.

4.3.4. Osaleja D pakkumuse alusel arvutab konkursi korraldaja konkursiobjekti ringhäälinguvõrgu leviga kaetud elanikkonna protsentiks 49,52%.

4.4. Konkursi korraldaja koostab konkursile saabunud pakkumustest pingerea. Pingerea koostamisel võtab konkursi korraldaja arvesse Osaleja A, Osaleja B ja Osaleja C pakkumused. Konkursi korraldaja ei võta Osaleja D pakkumust arvesse, kuna see on madalam kui 50,00%.

Jrk	Osaleja	Katvusprotsent
1.	Osaleja A	61,09%
2.	Osaleja C	57,30%
3.	Osaleja B	53,68%
4.	Osaleja A	52,25% (punkt 2.4 alusel ei võeta arvesse)
5.	Osaleja B	51,95% (punkt 2.4 alusel ei võeta arvesse)
6.	Osaleja D	49,52% (punkt 2.1 alusel ei võeta arvesse)

4.5. Pingerea kaks esimest pakkumust esitanud osalejat, Osaleja A ja Osaleja C, osutuvad konkursi võitjateks. Pingerea esimesel kohal olev Osaleja A saab valida endale konkursiobjekti „MUX R1“ või „MUX R2“.

4.6. Osaleja A võitis ühe konkursiobjekti, tingimusega katta esimese aasta lõpuks minimaalselt 61,09% elanikkonnast. Osaleja A võib viiendast aastast alates sagedusloa andmisest, alandada ringhäälinguvõrgu leviala selliselt, et leviga on kaetud minimaalselt 50,00% elanikkonnast.

4.7. Osaleja C võitis ühe konkursiobjekti, tingimusega katta esimese aasta lõpuks minimaalselt 57,30% elanikkonnast. Osaleja C võib viiendast aastast alates sagedusloa andmisest, alandada ringhäälinguvõrgu leviala selliselt, et leviga on kaetud minimaalselt 50,00% elanikkonnast.